



МОНГОЛ УЛСЫН
ҮНДЭСНИЙ СТАТИСТИКИЙН ХОРОО

ДОТООДЫН НИЙТ БҮТЭЭГДЭХҮҮНИЙ УРЬДЧИЛСАН ГҮЙЦЭТГЭЛ

2017



www.nso.mn





ҮНДЭСНИЙ СТАТИСТИКИЙН ХОРОО

ДОТООДЫН НИЙТ БҮТЭЭГДЭХҮҮН,
2017 ОНД
(урьдчилсан гүйцэтгэл)

2018 он



Агуулга

Оршил	3
Нэг. Үйлдвэрлэлийн аргаар тооцсон ДНБ-ий урьдчилсан гүйцэтгэл.....	4
1.1. ДНБ-ий оны үнийн тооцоо	4
1.2 ДНБ-ий зэрэгцүүлэх үнийн тооцоо	5
1.3 ДНБ-ий өсөлт дэх салбаруудын оролцоо.....	6
1.4 Эдийн засагт голлох салбаруудын үйлдвэрлэл	7
Хоёр. Эцсийн ашиглалтын аргаар тооцсон ДНБ-ий урьдчилсан гүйцэтгэл	13
2.1 ДНБ-ий оны үнийн тооцоо	13
2.2 ДНБ-ий зэрэгцүүлэх үнийн тооцоо	14

Хүснэгт

Хүснэгт 1. ДНБ, салбараар, оны үнээр	4
Хүснэгт 2. ДНБ, салбараар, 2010 оны зэрэгцүүлэх үнээр	5
Хүснэгт 3. ДНБ-ий өсөлтөд салбаруудын оролцоо, пунктээр	6
Хүснэгт 4. Хөдөө аж ахуйн салбарын нэмэгдэл өртөг, 2010 оны зэрэгцүүлэх үнээр	7
Хүснэгт 5. Малын тоо, оны эцэст	7
Хүснэгт 6. Ургац хураалт.....	7
Хүснэгт 7. Аж үйлдвэрийн салбарын нийт үйлдвэрлэл, дэд салбараар, 2010 оны зэрэгцүүлэх үнээр	8
Хүснэгт 8. Уул уурхай, олборлох салбарын нэмэгдэл өртөг, дэд салбараар, зэрэгцүүлэх үнээр	8
Хүснэгт 9. Уул уурхайн зарим гол нэр төрлийн бүтээгдэхүүний олборлолт.....	8
Хүснэгт 10. Боловсруулах салбарын нийт үйлдвэрлэл, биет хэмжээ, оны үнээр, дэд салбараар.....	9
Хүснэгт 11. Барилга угсралт, их засварын ажил, оны үнээр.....	10
Хүснэгт 12. Дотоод худалдааны борлуулалт болон импортын хэмжээ	10
Хүснэгт 13. Тээврийн салбарын үндсэн үзүүлэлт.....	11
Хүснэгт 14. Бүтээгдэхүүний татвар, төрлөөр	12
Хүснэгт 15. Эцсийн ашиглалтын аргаарх ДНБ, оны үнээр.....	13
Хүснэгт 16. Эцсийн ашиглалтын аргаарх ДНБ, 2010 оны зэрэгцүүлэх үнээр	14



Зургийн жагсаалт

Зураг 1. ДНБ-ий жилийн өсөлт, салбараар, хувиар	4
Зураг 2. ДНБ-ий өсөлт, хувиар (2010 оны зэрэгцүүлэх үнээр, өмнөх оны мөн үеэс)	5
Зураг 3. ДНБ (2010 оны зэрэгцүүлэх үнээр)-д салбаруудын оролцоо, өсөлт, бууралт	6
Зураг 4. Дотоод худалдааны борлуулалт, импортын хэмжээ.....	10
Зураг 5. Тээврийн салбарын орлого.....	11
Зураг 6. Бүтээгдэхүүний цэвэр татвар, төрлөөр, оны үнээр, тэрбум төгрөг.....	12
Зураг 7. Эцсийн ашиглалтын аргаарх ДНБ-ий бүтэц, дүнд эзлэх хувиар	13
Зураг 8. ДНБ-ий бодит өсөлтөд бүрэлдэхүүн хэсгийн оролцоо.....	14

Товчилсон үгийн жагсаалт

АҮ	Аж үйлдвэр
ДНБ	Дотоодын нийт бүтээгдэхүүн
НӨ	Нэмэгдэл өртөг
ННӨ	Нийт нэмэгдэл өртөг
ҮНО	Үндэсний нийт орлого
ХАА	Хөдөө аж ахуй



Оршил

Дотоодын нийт бүтээгдэхүүн (ДНБ) нь улс орны эдийн засгийн үйл ажиллагааны цар хэмжээг харуулдаг макро эдийн засгийн чухал үзүүлэлт юм. ДНБ-ийг үйлдвэрлэлийн, эцсийн ашиглалтын, орлогын гэсэн 3 аргаар тооцдог. Нийт үйлдвэрлэлээс завсрын хэрэглээг хасаж нэмэгдэл өртгөөр тооцохыг үйлдвэрлэлийн; эцсийн хэрэглээ, хуримтлал, цэвэр экспортын нийлбэрээр тодорхойлохыг эцсийн ашиглалтын; хөдөлмөрийн хөлс, үндсэн хөрөнгийн хэрэглээ буюу үндсэн хөрөнгийн элэгдэл, үйлдвэрлэл, импортын цэвэр татвар, үйл ажиллагааны цэвэр ашиг, холимог орлого зэрэг орлогын элементийн нийлбэрээр тооцохыг орлогын арга гэж нэрлэнэ.

ДНБ-ий үйлдвэрлэлийн аргын тооцоо нь эдийн засгийн үйл ажиллагааны салбараар хийгддэг ба эдгээр эдийн засгийн салбарын үйл ажиллагаа нь ДНБ-д ямар хувь нэмэр оруулж байгааг харуулдаг.

ДНБ-ий эцсийн ашиглалтыг эцсийн хэрэглээ (өрхийн аж ахуйн, өрхийн аж ахуйд үйлчилдэг арилжааны бус байгууллагын, төрийн байгууллагын хэрэглээ), хөрөнгийн нийт хуримтлал (үндсэн хөрөнгийн, материаллаг эргэлтийн хөрөнгийн өөрчлөлт, үнэт зүйлс), экспорт, импортын үйл ажиллагаа гэсэн үндсэн хүрээ, холбогдох дэд хэсгүүдэд хуваагддаг.

Мөн эдийн засгийн бодит өсөлтийг үнийн өсөлтийн нөлөөллийг арилгасан буюу зэрэгцүүлэх үнээр үнэлсэн ДНБ-ий өөрчлөлтөөр тодорхойлно. Эдийн засгийн орчин, салбарын бүтцэд гарах өөрчлөлт нь суурь оныг тодорхой давтамжтай өөрчлөх үндэслэл болдог.

ДНБ-ий гүйцэтгэлийг улирал, жилээр тооцон тархааж байна. ДНБ-ий жилийн гүйцэтгэлийг хамралтын хувьд дараах байдлаар ангилж болно. Үүнд:

- улирлын тооцоололд суурилсан жилийн урьдчилсан гүйцэтгэл,
- аж ахуйн нэгж, байгууллагын жилийн тайлан, бусад судалгаанд суурилсан гүйцэтгэл,
- нөөц, ашиглалтын хүснэгт (НАХ)-д суурилсан жинхэнэ гүйцэтгэл

ДНБ-ий 2017 оны урьдчилсан гүйцэтгэл нь улирлын тооцоололд суурилсан гүйцэтгэл бөгөөд “аж ахуйн нэгж, байгууллагын жилийн тайлан, бусад судалгаа”, “нөөц, ашиглалтын хүснэгт” 2017 оны үр дүнгээр тус тус шинэчлэгдэнэ.

Танилцуулга нь ДНБ-ий үйлдвэрлэлийн, эцсийн ашиглалтын аргаар тооцсон үр дүнгүүд, хавсралт (ДНБ-тэй холбоотой макро-эдийн засгийн зарим гол үзүүлэлтүүдийг тусгасан) гэсэн хэсгүүдээс бүрдэнэ.



Нэг. Үйлдвэрлэлийн аргаар тооцсон ДНБ-ий урьдчилсан гүйцэтгэл

1.1. ДНБ-ий оны үнийн тооцоо

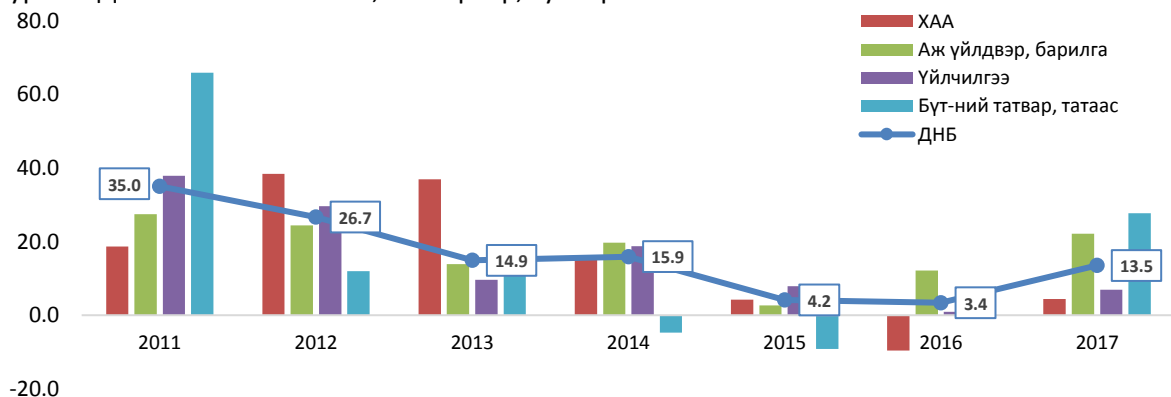
Үйлдвэрлэлийн аргаар тооцсон ДНБ 2017 оны урьдчилсан гүйцэтгэлээр (оны үнээр) 27167.0 тэрбум төгрөгт хүрч, өмнөх онтой харьцуулахад 13.5 хувиар нэмэгдлээ.

Хүснэгт 1. ДНБ, салбараар, оны үнээр

Салбар	2014	2015	2016	2017*	<u>2015</u> 2014	<u>2016</u> 2015	<u>2017*</u> 2016
	тэрбум төгрөг				хувь		
ДНБ	22 227.1	23 150.4	23 935.9	27 167.0	104.2	103.4	113.5
Хөдөө аж ахуй, ойн аж ахуй, загас барилт, ан агнуур	2 965.4	3 092.0	2 796.1	2 920.2	104.3	90.4	104.4
Аж үйлдвэр, барилга	7 001.0	7 186.0	8 060.1	9 847.2	102.6	112.2	122.2
Уул уурхай, олборлолт	3 661.0	3 956.0	4 808.5	5 939.7	108.1	121.5	123.5
Боловсруулах үйлдвэрлэл	1 950.9	1 768.2	1 735.7	2 336.5	90.6	98.2	134.6
Цахилгаан, хий, уур, агааржуулалт	313.6	379.9	462.2	493.0	121.1	121.7	106.7
Усан хангамж; бохир ус зайлуулах	86.5	104.0	105.6	115.8	120.2	101.5	109.7
Барилга	989.0	978.0	948.2	962.3	98.9	97.0	101.5
Үйлчилгээ	10 185.4	10 986.7	11 091.5	11 859.8	107.9	101.0	106.9
Бөөний болон жижиглэн худалдаа	2 544.8	2 670.3	2 677.8	3 067.9	104.9	100.3	114.6
Тээвэр ба агуулахын үйл ажиллагаа	1 109.2	1 210.6	1 216.3	1 309.8	109.1	100.5	107.7
Зочид буудал, байр, сууц болон нийтийн хоолны үйлчилгээ	196.6	215.8	241.8	289.8	109.8	112.1	119.8
Мэдээлэл, холбоо	492.1	496.6	506.8	530.3	100.9	102.1	104.6
Санхүүгийн болон даатгалын үйл ажиллагаа	1 041.8	1 239.7	1 247.1	1 344.8	119.0	100.6	107.8
Үл хөдлөх хөрөнгийн үйл ажиллагаа	1 495.1	1 586.3	1 614.9	1 653.2	106.1	101.8	102.4
Мэргэжлийн, шинжлэх ухаан болон техникийн үйл ажиллагаа	504.4	507.8	453.8	463.0	100.7	89.4	102.0
Удирдлагын болон дэмжлэг үзүүлэх үйл ажиллагаа	210.6	218.1	214.9	237.2	103.6	98.5	110.4
Төрийн удирдлага ба батлан хамгаалах үйл ажиллагаа, албан журмын нийгмийн хамгаалал	907.2	1 059.7	1 118.4	1 128.8	116.8	105.5	100.9
Боловсрол	996.0	1 014.0	1 043.8	1 053.9	101.8	102.9	101.0
Хүний эрүүл мэнд ба нийгмийн халамжийн үйл ажиллагаа	412.3	473.1	471.3	482.6	114.7	99.6	102.4
Урлаг, үзвэр, тоглоом наадам	98.1	106.7	108.6	103.0	108.8	101.8	94.8
Үйлчилгээний бусад үйл ажиллагаа	177.3	188.1	176.0	195.5	106.1	93.6	111.0
Бүтээгдэхүүний цэвэр татвар	2 075.3	1 885.7	1 988.2	2 539.8	90.9	105.4	127.7

Салбараар авч үзвэл, 2017 онд хөдөө аж ахуйн салбарын нэмэгдэл өртөг өмнөх оноос 104.4 хувиар, аж үйлдвэр, барилгын салбарынх 122.2 хувиар, үүнээс уул уурхай, олборлолтын салбарынх 123.5 хувь, үйлчилгээний салбарынх 106.9 хувиар, бүтээгдэхүүний цэвэр татварын хэмжээ 127.7 хувиар тус тус нэмэгдсэн байна.

Зураг 1. ДНБ-ий жилийн өсөлт, салбараар, хувиар





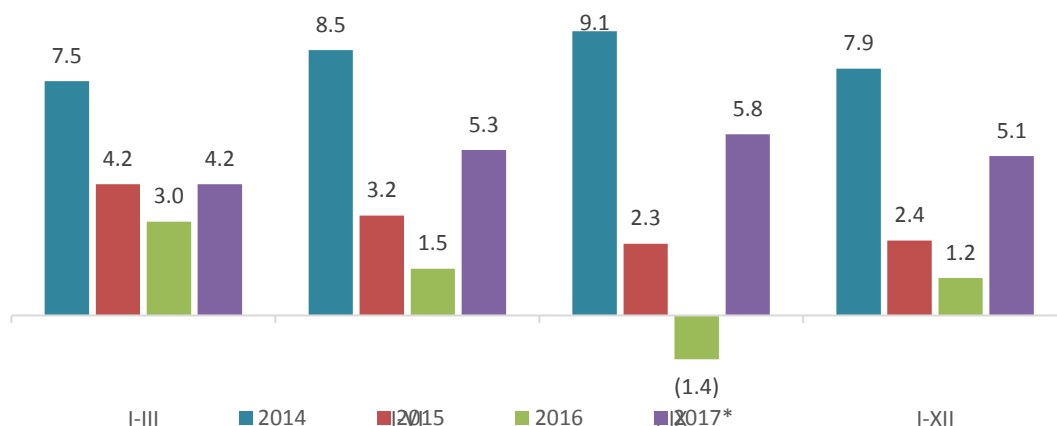
1.2 ДНБ-ий зэрэгцүүлэх үнийн тооцоо

ДНБ (2010 оны зэрэгцүүлэх үнээр) 2017 оны гүйцэтгэлээр 5.1 хувиар өсөж, 16873.8 тэрбум төгрөгт хүрлээ. ДНБ өмнөх оноос 5.1 хувь өсөхөд хөдөө аж ахуйн салбарын нэмэгдэл өртөг 51.5 (2.3%) тэрбум төгрөг, боловсруулах салбарын нэмэгдэл өртөг 206.8 (22.8%) тэрбум төгрөг, бөөний болон жижиглэн худалдааны салбарын нэмэгдэл өртөг 191.8 (9.7%) тэрбум төгрөг, тээврийн салбарын нэмэгдэл өртөг 186.2 (16.7%) тэрбум төгрөг, бүтээгдэхүүний цэвэр татвар 259.1 (18.6%) тэрбум төгрөгөөр өссөн нь голлон нөлөөлжээ.

Хүснэгт 2. ДНБ, салбараар, 2010 оны зэрэгцүүлэх үнээр

Салбар	2014	2015	2016	2017*	2015 2014	2016 2015	2017* 2016
	тэрбум төгрөг				хувь		
ДНБ	15 482.3	15 850.7	16 047.8	16 873.8	102.4	101.2	105.1
Хөдөө аж ахуй, ойн аж ахуй, загас барилт, ан агнуур	1 871.4	2 072.0	2 200.7	2 252.2	110.7	106.2	102.3
Аж үйлдвэр, барилга	5 224.7	5 744.2	5 707.8	5 649.3	109.9	99.4	99.0
Уул уурхай, олборлолт	3 469.3	3 957.7	3 965.6	3 692.8	114.1	100.2	93.1
Боловсруулах үйлдвэрлэл	895.7	919.4	907.9	1 114.6	102.6	98.7	122.8
Цахилгаан, хий, уур, агааржуулалт	238.6	249.3	254.2	265.2	104.5	102.0	104.3
Усан хангамж; бохир ус зайлуулах	33.1	30.8	30.2	31.1	93.0	98.2	103.0
Барилга	588.0	586.9	549.9	545.7	99.8	93.7	99.2
Үйлчилгээ	6 604.5	6 646.6	6 745.0	7 318.8	100.6	101.5	108.5
Бөөний болон жижиглэн худалдаа	2 191.3	2 014.4	1 968.5	2 160.3	91.9	97.7	109.7
Тээвэр ба агуулахын үйл ажиллагаа	953.9	1 002.5	1 116.8	1 303.0	105.1	111.4	116.7
Зочид буудал, байр, сууц болон нийтийн хоолны үйлчилгээ	70.9	73.3	74.4	79.5	103.3	101.5	107.0
Мэдээлэл, холбоо	378.2	368.7	362.5	391.0	97.5	98.3	107.9
Санхүүгийн болон даатгалын үйл ажиллагаа	883.3	1 011.8	1 035.2	1 118.0	114.6	102.3	108.0
Үл хөдлөх хөрөнгийн үйл ажиллагаа	769.5	802.9	812.9	865.1	104.3	101.2	106.4
Мэргэжлийн, шинжлэх ухаан	164.0	163.7	151.6	147.1	99.8	92.6	97.1
Удирдлагын болон дэмжлэг үзүүлэх үйл ажиллагаа	88.4	90.9	91.0	99.7	102.8	100.2	109.6
Төрийн удирдлага ба батлан хамгаалах үйл ажиллагаа	434.3	447.4	447.2	452.5	103.0	99.9	101.2
Боловсрол	398.6	395.9	403.8	416.0	99.3	102.0	103.0
Хүний эрүүл мэнд ба нийгмийн халамжийн үйл ажиллагаа	182.3	185.7	185.6	189.3	101.9	99.9	102.0
Урлаг, үзвэр, тоглоом наадам	30.4	31.4	34.1	34.5	103.5	108.5	101.2
Үйлчилгээний бусад үйл ажиллагаа	59.5	58.0	61.5	62.7	97.4	106.1	101.9
Бүтээгдэхүүний цэвэр татвар	1 781.7	1 388.0	1 394.4	1 653.5	77.9	100.5	118.6

Зураг 2. ДНБ-ий өсөлт, хувиар (2010 оны зэрэгцүүлэх үнээр, өмнөх оны мөн үеэс)





1.3 ДНБ-ий өсөлт дэх салбаруудын оролцоо

ДНБ-ий 5.1 хувийн өсөлтийн салбаруудын оролцоог авч үзвэл боловсруулах салбар 1.3 пункт, бөөний, жижиглэн худалдааны салбар 1.0 пункт, тээвэр, мэдээлэл, холбооны салбар 1.3 пункт, үйлчилгээний бусад салбар 1.2 пункт, бүтээгдэхүүний цэвэр татвар 1.5 пунктээс бүрдэж байна.

2016 оны 4-р улирлаас нүүрсний салбарын үйл ажиллагаа нэмэгдсэнтэй холбоотойгоор бусад салбаруудад өсөлт гарсан байна. Тухайлбал, нүүрсний тээвэрлэлт болон тээвэрлэлт нэмэгдснээс шатахууны худалдаа өсжээ. Түүнчлэн боловсруулах салбар болон бүтээгдэхүүний татварт өсөлт гарсан байна.

Хүснэгт 3. ДНБ-ий өсөлтөд салбаруудын оролцоо, пунктээр

	2015				2016				2017*			
	I-III	I-VI	I-IX	I-XII	I-III	I-VI	I-IX	I-XII	I-III	I-VI	I-IX	I-XII
ДНБ-ий өсөлт, %	4.2	3.2	2.3	2.4	3.0	1.5	-1.4	1.2	4.2	5.3	5.8	5.1
Хөдөө аж ахуй	0.4	1.5	1.4	1.3	0.2	0.7	0.6	0.8	0.2	0.8	0.7	0.3
Уул уурхай, олборлолт	3.0	3.3	2.8	3.2	3.8	1.9	-0.1	0.0	-1.7	-1.1	-0.5	-1.6
Боловсруулах	0.6	0.3	0.2	0.2	-0.7	-0.7	-0.4	-0.1	1.2	1.0	1.2	1.3
Цахилгаан, хий, уур, усан хангамж	0.2	0.1	0.0	0.1	0.1	0.1	0.0	0.0	0.1	0.1	0.1	0.1
Барилга	0.2	0.0	-0.5	0.0	0.4	0.2	-0.4	-0.2	-0.4	-0.4	-0.4	0.1
Бөөний, жижиглэн худалдаа	-1.3	-1.4	-1.4	-1.1	-0.4	0.1	-0.8	-0.3	1.8	0.9	1.2	1.0
Тээвэр, мэдээлэл, холбоо	0.0	-0.4	-0.6	0.3	-0.3	0.0	0.1	0.7	1.0	1.0	1.0	1.3
Үйлчилгээний бусад	3.1	1.8	2.4	1.2	0.2	0.1	0.0	0.2	0.2	0.8	0.6	1.2
Бүтээгдэхүүний цэвэр татвар	-2.1	-2.2	-2.2	-2.5	-0.2	-0.9	-0.4	0.0	1.9	2.2	1.9	1.5

Зураг 3. ДНБ (2010 оны зэрэгцүүлэх үнээр)-д салбаруудын оролцоо, өсөлт, бууралт



**1.4 Эдийн засагт голлох салбаруудын үйлдвэрлэл****Хөдөө аж ахуйн салбар**

Хөдөө аж ахуй (ХАА)-н салбарын НӨ 2010 оны зэрэгцүүлэх үнээр 2252.2 тэрбум төгрөг болж, өмнөх оноос 51.5 (2.3%) тэрбум төгрөгөөр өссөн байна. Энэхүү өсөлтөд мал аж ахуйн салбарын НӨ 105.1 (5.3%) тэрбум төгрөгөөр өссөн нь голлон нөлөөлсөн байна.

Хүснэгт 4. Хөдөө аж ахуйн салбарын нэмэгдэл өртөг, 2010 оны зэрэгцүүлэх үнээр

	2014	2015	2016	2017*	<u>2015</u> 2014	<u>2016</u> 2015	<u>2017*</u> 2016
	тэрбум төгрөг				хувь		
Хөдөө аж ахуй салбар	1 871.4	2 072	2 200.7	2 252.2	110.7	106.2	102.3
Газар тариалан	174.8	124.4	175	121.4	71.2	140.7	69.4
Мал аж ахуй	1 666.4	1 916.3	1 988.7	2 093.8	115.0	103.8	105.3
Ой, ан агнуур, загасны аж ахуй	30.2	31.3	37	37.0	103.6	118.2	100.0

Мал аж ахуйн салбар. Мал аж ахуйн салбарын НӨ 2010 оны зэрэгцүүлэх үнээр 2093.8 тэрбум төгрөг болж өмнөх оноос 5.3 хувиар өссөн байна. Энэхүү өсөлтөд малын тоо 66.2 сая толгойд хүрч, өмнөх оноос 4.7(7.6%) сая толгойгоор өссөн нь гол нөлөө үзүүлсэн байна.

Хүснэгт 5. Малын тоо, оны эцэст

Үзүүлэлт	2014	2015	2016	2017	<u>2015</u> 2014	<u>2016</u> 2015	<u>2017</u> 2016
	мянган толгой				хувь		
Бүгд	51 982.6	55 979.8	61 549.2	66 219.0	107.7	109.9	107.6
Адуу	2 995.8	3 295.3	3 635.5	3 939.8	110.0	110.3	108.4
Үхэр	3 413.9	3 780.4	4 080.9	4 388.5	110.7	107.9	107.5
Тэмээ	349.3	368.0	401.3	434.1	105.4	109.1	108.2
Хонь	23 214.8	24 943.1	27 856.6	30 109.9	107.4	111.7	108.1
Ямаа	22 008.9	23 592.9	25 574.9	27 346.7	107.2	108.4	106.9

Газар тариалангийн салбар. Газар тариалангийн салбарын НӨ 2010 оны зэрэгцүүлэх үнээр 121.4 тэрбум төгрөгт хүрч, өмнөх оноос 30.6 хувиар буурсан байна. Уг бууралтад үр тариа 245.4 (-50.8%) мянган тонн, хүнсний ногоо 12.3 (-13.0%) мянган тонн, төмс 43.5 (-26.3%) мянган тонноор тус тус буурсан нь гол нөлөө үзүүллээ.

Хүснэгт 6. Ургац хураалт

	2014	2015	2016	2017	<u>2015</u> 2014	<u>2016</u> 2015	<u>2017</u> 2016
	мянган тонн				хувь		
Үр тариа	518.8	216.3	483.5	238.1	41.7	223.5	49.2
Төмс	161.5	163.8	165.3	121.8	101.4	100.9	73.7
Хүнсний ногоо	104.8	72.3	94.4	82.1	69.0	130.6	87.0
Тэжээлийн ургамал	1 218.9	1 068.6	1 321.2	1 060.4	87.7	123.6	80.3

**Аж үйлдвэрийн салбар**

АҮ-ийн салбарын нэмэгдэл өртөг 2010 оны зэрэгцүүлэх үнээр 5103.6 тэрбум төгрөгт хүрч, өмнөх оноос 1.1 хувиар буурсан байна.

Хүснэгт 7. Аж үйлдвэрийн салбарын нийт үйлдвэрлэл, дэд салбараар, 2010 оны зэрэгцүүлэх үнээр

Аж үйлдвэрийн салбар	2014	2015	2016	2017	<u>2015</u> 2014	<u>2016</u> 2015	<u>2017</u> 2016
	тэрбум төгрөг				хувь		
Нийт дүн	4 636.7	5 157.2	5 157.9	5 103.6	111.2	100.0	98.9
Уул уурхай, олборлох	3 469.3	3 957.7	3 965.6	3 692.8	114.1	100.2	93.1
Боловсруулах	895.7	919.4	907.9	1 114.6	102.6	98.7	122.8
Цахилгаан, дулаан, ус хангамж	271.7	280.1	284.4	296.3	103.1	101.5	104.2

- Уул уурхай, олборлох салбар

Уул уурхайн салбарын НӨ 2010 оны зэрэгцүүлэх үнээр 3692.8 тэрбум төгрөгт хүрч, өмнөх оноос 272.8 (-6.9%) тэрбум төгрөгөөр буурсан байна.

Хүснэгт 8. Уул уурхай, олборлох салбарын нэмэгдэл өртөг, дэд салбараар, зэрэгцүүлэх үнээр

	2014	2015	2016	2017*	<u>2015</u> 2014	<u>2016</u> 2015	<u>2017*</u> 2016
	тэрбум төгрөг				хувь		
Нийт дүн	3 469.3	3 957.7	3 965.6	3 692.8	114.1	100.2	93.1
Нүүрс олборлолт	594.6	569.1	835.2	1 108.5	95.7	146.8	132.7
Газрын тос олборлолт	189.6	224.5	211.2	195.2	118.4	94.1	92.4
Металлын хүдэр олборлолт	2 545.0	3 063.7	2 805.4	2 343.7	120.4	91.6	83.5
Бусад ашигт малтмал олборлолт	20.8	13.7	9.9	8.0	65.8	72.1	81.3
Уул уурхайн олборлолтын туслах үйл ажиллагаа	119.3	86.7	103.9	37.4	72.7	119.8	36.0

Хүснэгт 9. Уул уурхайн зарим гол нэр төрлийн бүтээгдэхүүний олборлолт

Бүтээгдэхүүн	2014	2015	2016	2017*	<u>2015</u> 2014	<u>2016</u> 2015	<u>2017*</u> 2016
					хувь		
Нүүрс, мян.тонн	24 927.1	24 148.9	35 488.9	47 101.4	96.9	147.0	132.7
Газрын тос, мян.баррель	7 405.3	8 769.3	8 249.8	7 624.1	118.4	94.1	92.4
Зэсийн баяжмал, мян.тонн	1 080.4	1 334.7	1 445.1	1 317.1	123.5	108.3	91.1
Молибдений баяжмал, тонн	4 054.0	5 207.0	5 174.4	5 616.7	128.4	99.4	108.5
Алт, кг	11 503.8	14 532.8	18 435.7	19 846.8	126.3	126.9	107.7
Хайлуур жонш, баяжмал, мян.тонн	374.9	230.8	201.8	164.1	61.6	87.4	81.3
Төмрийн хүдэр, баяжмал, мян.тонн	10 260.5	6 173.4	7 146.1	11 369.7	60.2	115.8	159.1
Цайрын хүдэр, баяжмал, мян.тонн	93.2	89.6	100.2	82.7	96.1	111.8	82.5



ДОТООДЫН НИЙТ БҮТЭЭГДЭХҮҮН 2017 ОНД

- Боловсруулах салбар

Боловсруулах салбарын НӨ 2010 оны зэрэгцүүлэх үнээр 1114.6 тэрбум төгрөгт хүрч, өмнөх оноос 206.8 (22.8%) тэрбум төгрөгөөр өссөн байна.

Хүснэгт 10. Боловсруулах салбарын нийт үйлдвэрлэл, биет хэмжээ, оны үнээр, дэд салбараар

Дэд салбар гол нэр төрлийн бүтээгдэхүүн	2014	2015	2016	2017*	<u>2015</u>	<u>2016</u>	<u>2017*</u>
	тэрбум төгрөг				хувь		
	2014	2015	2016	2017*	2014	2015	2016
Нийт дүн	2 284.4	2 059.7	1 998.8	2 625.8	90.2	97.0	131.4
Хүнс, ундаа үйлдвэрлэл	905.7	985.2	1 041.6	1 213.0	108.8	105.7	116.5
Малын мах, мян.т	16.8	12.6	8.9	24.5	75.1	71.0	2.7*
Гурил, мян.т	228.3	206.5	209.7	208.6	90.5	101.5	99.5
Спирт, сая л	9.1	8.7	8.6	8.9	95.0	99.8	102.4
Архи, сая л	24.2	21.1	23.8	24.6	87.4	112.7	103.5
Шар айраг, сая л	67.7	74.9	75.7	82.4	110.5	101.2	108.8
Тамхи үйлдвэрлэл	91.0	72.7	22.3	24.9	79.8	30.7	111.7
Тамхи, мян.блок	6 432.4	5 086.3	4 959.2	5 397.4	79.1	97.5	108.8
Нэхмэлийн үйлдвэрлэл	329.9	361.1	441.6	473.0	109.4	122.3	107.1
Хивс, мян.м2	743.6	680.1	439.1	497.9	91.5	64.6	113.4
Самнасан ноолуур, т	633.2	754.5	776.3	1 101.8	119.2	102.9	141.9
Эсгий, мян.м	127.9	125.6	89.4	114.9	98.2	71.2	128.5
Хувцас үйлдвэрлэл	26.5	27.1	27.6	48.1	102.2	101.8	174.3
Нэхий дээл, ш	14.1	10.2	9.2	17.9	72.5	90.2	194.4
Арьс, шир боловсруулах, ширэн эдлэл, гутал	14.4	22.1	13.2	22.5	152.9	59.6	171.0
Мод, модон эдлэл үйлдвэрлэл	5.9	4.8	9.0	15.0	81.4	190.0	166.3
Зүсмэл материал, мян.м3	12.6	11.4	8.6	11.2	90.8	75.2	130.0
Цаас, цаасан бүтээгдэхүүн үйлдвэрлэл	8.4	8.5	9.0	15.0	101.1	106.1	166.0
Нийтлэх, хэвлэх үйл ажиллагаа	25.1	27.0	27.5	26.9	107.5	101.7	98.0
Кокс, шахмал түлш үйлдвэрлэл	320.6	188.0	113.0	342.4	58.6	60.1	3.0*
Угаасан нүүрс, мян.тн	2383.4	1314.2	2021.4	5276.3	55.1	153.8	2.6*
Химийн бүтээгдэхүүн үйлдвэрлэл	46.1	44.6	47.3	90.7	96.8	106.1	191.9
Резин, хуванцар бүтээгдэхүүн үйлдвэрлэл	39.7	38.9	23.1	22.0	98.1	59.4	95.3
Вакуум цонх, хаалга, мян.м2	66.3	62.3	32.7	31.6	94.1	52.5	96.7
Төмөрлөг бус эрдэс бодисоор хийсэн эдлэл	165.0	93.3	92.6	139.4	56.5	99.3	150.5
Цемент, мян.т	411.3	410.1	432.4	675.2	99.7	105.4	156.2
Шохой, мян.т	58.0	52.3	47.6	56.2	90.1	91.1	118.0
Төмрийн үйлдвэрлэл	266.5	161.8	116.2	173.3	60.7	71.8	149.2
Металл бэлдэц, мян.т	64.4	43.7	16.8	21.1	67.9	38.5	125.4
Металл цувимал, мян.т	73.9	49.5	16.6	16.3	67.0	33.5	98.5
Катодын зэс, мян.т	7.0	15.0	15.0	14.6	214.4	100.1	97.6
Машин, тоног төхөөрөмжөөс бусад төмөр эдлэл үйлдвэрлэл	26.3	11.0	3.4	6.2	41.6	31.4	180.8
Цахилгаан хэрэгсэл үйлдвэрлэл	0.1	0.3	0.4	0.4	210.7	149.8	97.4
Эмнэлгийн багаж хэрэгсэл үйлдвэрлэл	0.5	1.1	1.1	1.5	202.5	102.8	132.8
Тээврийн бусад хэрэгсэл үйлдвэрлэл	2.7	2.8	2.7	3.4	106.9	96.0	126.7
Тавилга үйлдвэрлэл, бусад	9.9	9.7	7.1	8.0	97.7	73.7	112.2

* дахин



Барилгын салбар

Барилгын салбарын НӨ 2010 оны зэрэгцүүлэх үнээр 545.7 тэрбум төгрөгт хүрч, өмнөх оноос 4.2 (0.8%) тэрбум төгрөгөөр буурсан байна.

Хүснэгт 11. Барилга угсралт, их засварын ажил, оны үнээр

Барилгын төрөл	2014	2015	2016	2017	<u>2015</u> 2014	<u>2016</u> 2015	<u>2017</u> 2016
	тэрбум төгрөг				хувь		
Барилга угсралт, их засварын ажил	2 750.8	2 837.8	3 084.8	3 130.7	103.2	108.7	101.5
Орон сууцны барилга	1 190.3	1 227.6	1 088.7	1 234.9	103.1	88.7	113.4
Орон сууцны бус барилга	763.9	838.7	1 263.8	1 112.0	109.8	150.7	88.0
Инженерийн барилга, байгууламж	707.8	711.7	685.9	700.0	100.6	96.4	102.1
Их засварын ажил	88.8	59.8	46.4	83.8	67.4	77.5	180.6

Үйлчилгээний салбар

Үйлчилгээний салбаруудын НӨ 2010 оны зэрэгцүүлэх үнээр 7318.8 тэрбум төгрөгт хүрч, өмнөх оноос 573.9 (8.5%) тэрбум төгрөгөөр өссөн байна. Энэхүү өсөлтөд худалдаа, тээвэр, санхүү болон даатгал, мэдээлэл, холбооны салбар голлон нөлөөлсөн байна.

Үйлчилгээний салбарын ихэнх хувийг эзэлдэг бөөний болон жижиглэнгийн худалдааны салбар болон тээврийн салбарын мэдээллийг авч үзье.

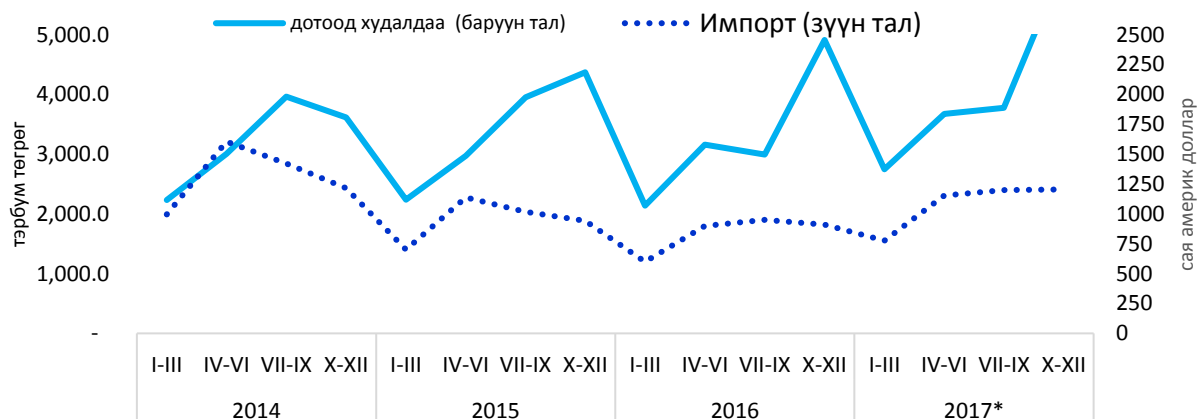
Бөөний болон жижиглэн худалдаа (дотоод худалдаа)

Худалдааны салбарын НӨ 2010 оны зэрэгцүүлэх үнээр 2160.3 тэрбум төгрөгт хүрч, өмнөх оноос 191.8 (9.7%) тэрбум төгрөгөөр өссөн байна.

Хүснэгт 12. Дотоод худалдааны борлуулалт болон импортын хэмжээ

	Дотоод худалдааны борлуулалт, тэрбум төгрөг						Импорт, сая америк доллар					
	2014	2015	2016	2017	<u>2016</u> 2015	<u>2017</u> 2016	2014	2015	2016	2017	<u>2016</u> 2015	<u>2017</u> 2016
I-III	2 231.7	2 237.2	2 137.9	2 744.8	95.6	128.4	996.0	701.7	599.0	776.2	85.4	129.6
I-VI	5 232.4	5 205.7	5 297.0	6 419.6	101.8	121.2	2 600.8	1 838.7	1 499.1	1 930.6	81.5	128.8
I-IX	9 191.9	9 157.6	8 291.7	10 194.7	90.5	123.0	4 022.7	2 856.8	2 448.0	3 130.7	85.7	127.9
I-XII	12 804.3	13 526.6	13 199.2	15 629.0	97.6	118.4	5 236.7	3 797.5	3 358.1	4 335.5	88.4	129.1

Зураг 4. Дотоод худалдааны борлуулалт, импортын хэмжээ





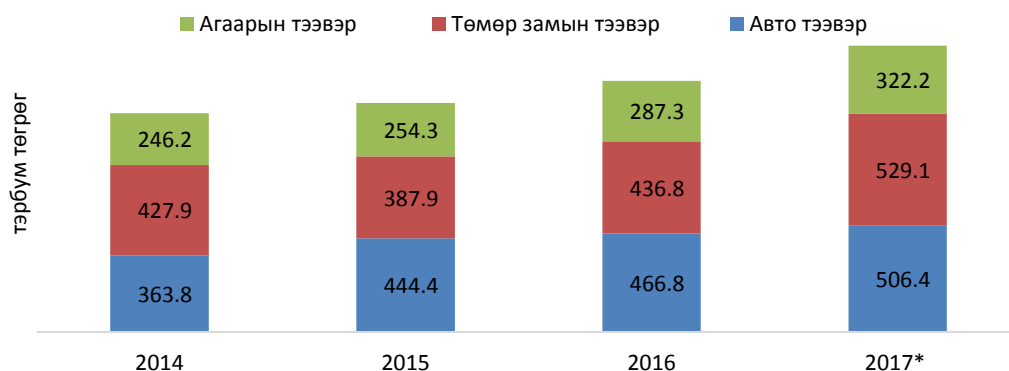
Тээврийн салбар

Тээврийн салбарын НӨ 2010 оны зэрэгцүүлэх үнээр 1303.0 тэрбум төгрөгт хүрч, өмнөх оноос 186.2 (16.7%) тэрбум төгрөгөөр өссөн байна. Бүх төрлийн тээврээр 2017 онд 53.9 сая тонн ачаа тээвэрлэсэн нь өмнөх оноос 13.5 (33.5%) сая тонноор өссөн, үүнээс авто тээврийн тээсэн ачаа өмнөх оноос 10.8 (53.0%) сая тонноор өссөн байна. Энэхүү өсөлт нь нүүрсний экспорттой холбоотой.

Хүснэгт 13. Тээврийн салбарын үндсэн үзүүлэлт

Үзүүлэлт	2014	2015	2016	2017	2015 2014	2016 2015	2017 2016
	Тээсэн ачаа, мянган тонн				хувь		
Бүх төрлийн тээвэр	44 636.2	35 835.8	40 398.4	53 914.4	80.3	112.7	133.5
Авто тээвэр	23 514.2	16 682.2	20 406.2	31 212.3	70.9	122.3	153.0
Төмөр замын тээвэр	21 118.6	19 150.8	19 989.1	22 699.0	90.7	104.4	113.6
Агаарын тээвэр	3.4	2.8	3.1	3.1	82.6	109.1	99.5
	Шилжүүлсэн сая тонн км						
Бүх төрлийн тээвэр	19 845.5	15 719.4	18 460.0	21 100.1	79.2	117.4	114.3
Авто тээвэр	6 053.7	3 150.2	5 020.2	6 477.6	52.0	159.4	129.0
Төмөр замын тээвэр	13 668.2	12 459.3	13 326.5	14 492.1	91.2	107.0	108.7
Агаарын тээвэр	122.9	109.9	113.3	130.4	89.4	103.1	115.0

Зураг 5. Тээврийн салбарын орлого



Бүтээгдэхүүний татвар, татаас

Бүтээгдэхүүний татвараас татаасыг хассан дүн буюу бүтээгдэхүүний цэвэр татвар нь үнэлгээний үзүүлэлт бөгөөд үндсэн үнээрх ДНБ, бүтээгдэхүүний цэвэр татварын нийлбэрээр зах зээлийн үнээрх ДНБ-ийг тооцно.

Бүтээгдэхүүний татварын гүйцэтгэл нь бүтээгдэхүүн, ажил үйлчилгээний үйл ажиллагаатай нягт уялдаатай байдаг. Бүтээгдэхүүний татварт нэмэгдсэн өртгийн албан татвар, онцгой албан татвар, автобензин, дизелийн түлшний тусгай зориулалтын орлого, гадаад худалдааны татварыг хамруулна. Бүтээгдэхүүний татааст эрчим хүчний татаас, нийтийн тээврийн татаас, улаан буудай, махны татаас орно.

Бүтээгдэхүүний цэвэр татвар оны үнээр 2663.7 тэрбум төгрөгт хүрч, өмнөх оноос 551.6 (27.7%) тэрбум төгрөгөөр өссөн байна. Энэхүү өсөлтөд нэмэгдсэн өртгийн албан татвар 478.5 (41.9%) тэрбум төгрөг, гадаад үйл ажиллагааны орлого 183.9 (56.0%) тэрбум төгрөгөөр нэмэгдсэн нь нөлөөлжээ.



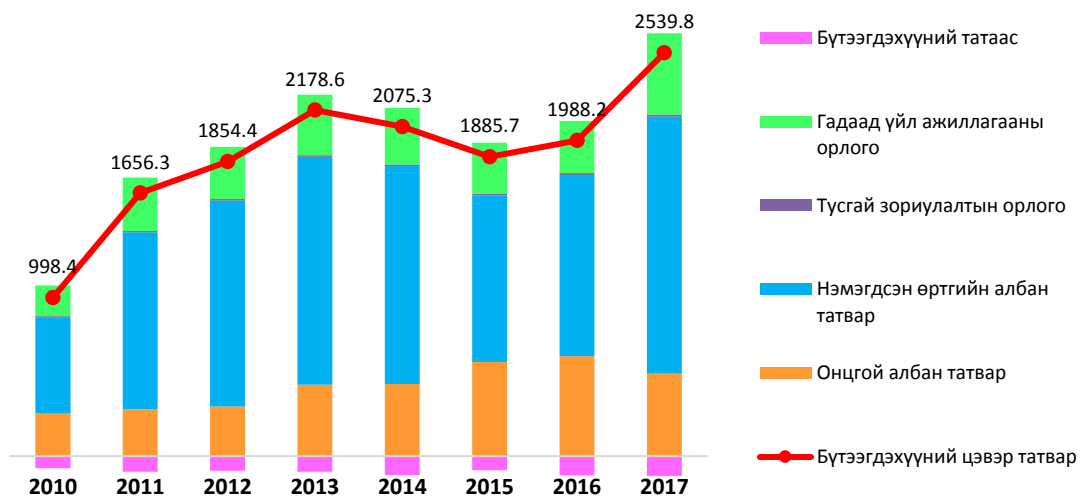
ДОТООДЫН НИЙТ БҮТЭЭГДЭХҮҮН 2017 ОНД

Хүснэгт 14. Бүтээгдэхүүний татвар, төрлөөр

Үзүүлэлтүүд	2014	2015	2016	2017	2015	2016	2017
	тэрбум төгрөг				2014	2015	2016
					хувь		
Бүгд	2,193.0	1,974.3	2,110.1	2,663.7	90.0	106.9	126.2
Нэмэгдсэн өртгийн албан татвар	1,371.7	1,049.6	1,140.7	1,619.2	76.5	108.7	141.9
Дотоодын бараа, үйлчилгээний	550.6	485.2	558.3	734.0	88.1	115.1	131.5
Импортын барааны	916.6	671.9	684.3	1,031.7	73.3	101.8	150.8
НӨАТ-ын буцаан олголт (-)	95.5	107.5	101.9	146.6	112.6	94.8	143.9
Онцгой албан татвар	454.4	592.3	630.1	519.7	130.4	106.4	82.5
Дотоодын архи, дарсны	160.4	129.0	138.4	145.9	80.4	107.3	105.4
Дотоодын тамхины	45.7	31.8	32.8	33.1	69.7	103.0	101.0
Дотоодын пивоны	27.9	23.7	22.4	24.8	85.0	94.4	110.8
Импортын архи, дарсны	100.1	11.6	5.7	7.4	11.6	48.9	131.2
Импортын тамхины	-	68.9	78.1	93.3	-	113.5	119.4
Импортын пивоны	7.9	4.7	4.9	2.1	59.3	104.1	42.1
Сүүдлын автомашины	90.3	43.5	27.1	88.5	48.1	62.3	327.1
Автобензин, дизелийн түлшний	22.1	279.1	320.7	124.6	12.6*	114.9	38.8
Тусгай зориулалтын орлого	11.6	11.8	10.8	12.4	101.9	91.3	115.1
Автобензин, дизелийн түлшний татвар	11.6	11.8	10.8	12.4	101.9	91.3	115.1
Гадаад үйл ажиллагааны татварын орлого	355.3	320.6	328.5	512.3	90.2	102.5	156.0
Импортын барааны гаалийн албан татвар	355.1	320.5	328.4	512.3	90.2	102.4	156.0
Экспортын барааны гаалийн албан татвар	0.2	0.1	0.1	-	46.6	155.0	-

*дахин

Зураг 6. Бүтээгдэхүүний цэвэр татвар, төрлөөр, оны үнээр, тэрбум төгрөг



**Хоёр. Эцсийн ашиглалтын аргаар тооцсон ДНБ-ий урьдчилсан гүйцэтгэл****2.1 ДНБ-ий оны үнийн тооцоо**

Эцсийн ашиглалтын аргаар тооцсон ДНБ оны үнээр 2017 онд 28028.3 тэрбум төгрөгт хүрч, өмнөх оны мөн үеэс 3658.8 (15.0%) тэрбум төгрөгөөр өслөө. Энэхүү өсөлтөд эцсийн хэрэглээ 1043.0 (106.4%) тэрбум төгрөгөөр, хөрөнгийн нийт хуримтлал 3103.2 (44.1%) тэрбум төгрөгөөр өссөн нь голлон нөлөөллөө.

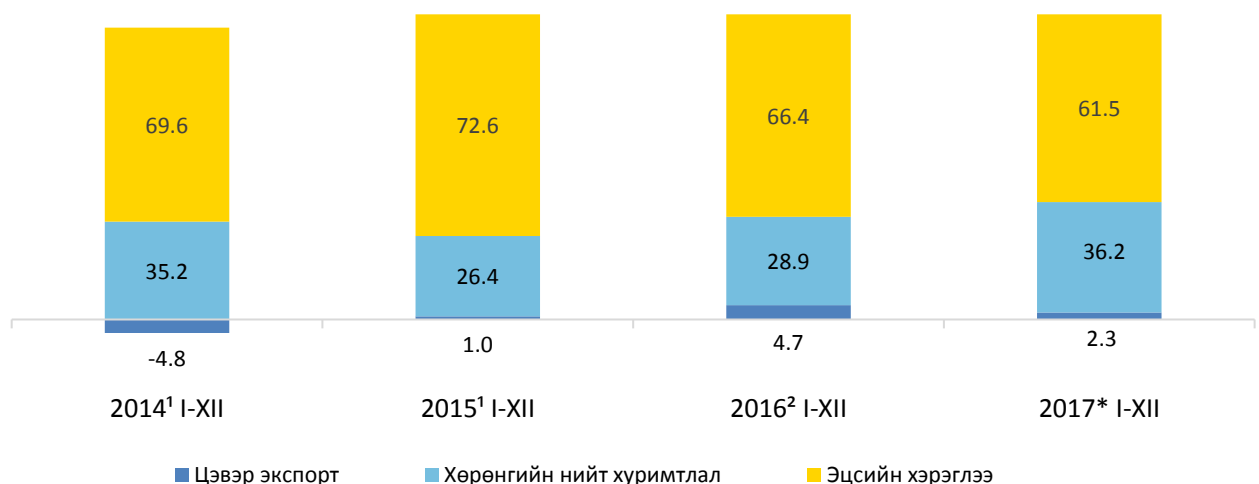
Хүснэгт 15. Эцсийн ашиглалтын аргаарх ДНБ, оны үнээр

Бүрэлдэхүүн	2014	2015	2016	2017*	2015	2016	2017*
	тэрбум төгрөг				хувь		
ДНБ	22 227.1	23 150.4	24 369.5	28 028.3	104.2	105.3	115.0
Эцсийн хэрэглээ	15 480.9	16 803.3	16 190.7	17 233.7	108.5	96.4	106.4
Өрхийн аж ахуй, ӨУАББ-ын эцсийн хэрэглээний зардал	12 587.6	13 671.2	12 671.0	13 785.8	108.6	92.7	108.8
Төрийн байгууллагын эцсийн хэрэглээний зардал	2 893.3	3 132.1	3 519.7	3 447.9	108.3	112.4	98.0
Хөрөнгийн нийт хуримтлал	7 818.4	6 114.6	7 031.8	10 135.0	78.2	115.0	144.1
Үндсэн хөрөнгийн нийт хуримтлал	6 351.1	4 726.0	4 915.1	6 660.9	74.4	104.0	135.5
Материаллаг эргэлтийн хөрөнгийн өөрчлөлт ¹	1 467.3	1 388.7	2 116.7	3 474.2	94.6	152.4	164.1
Цэвэр экспорт	- 1 072.3	232.5	1 147.0	659.6	- 21.7	493.4	57.5
Экспорт	11 613.4	10 567.1	12 019.5	16 668.5	91.0	113.7	138.7
Импорт	12 685.7	10 334.7	10 872.6	16 009.0	81.5	105.2	147.2

¹ Материаллаг эргэлтийн хөрөнгийн өөрчлөлтийн дүнд үнэт зүйлсийн хуримтлалыг оруулсан.

ДНБ-д 2017 оны урьдчилсан гүйцэтгэлээр эцсийн хэрэглээ 61.5 хувь, хөрөнгийн нийт хуримтлал 36.2 хувь, цэвэр экспорт 2.3 хувийг эзэлж, өмнөх оноос хөрөнгийн нийт хуримтлал 7.3 пунктээр өсөж, харин эцсийн хэрэглээ 4.9 пункт, цэвэр экспорт 2.4 пунктээр буурсан байна.

Зураг 7. Эцсийн ашиглалтын аргаарх ДНБ-ий бүтэц, дүнд эзлэх хувиар





2.2 ДНБ-ий зэрэгцүүлэх үнийн тооцоо

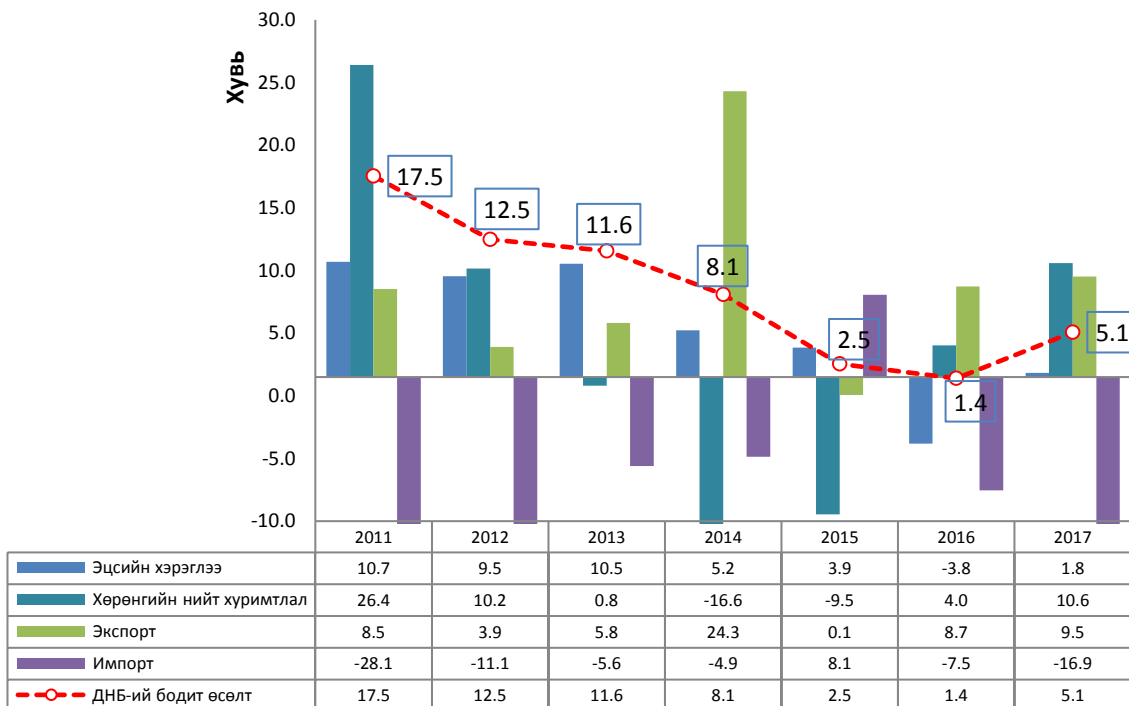
Эцсийн ашиглалтын аргаар тооцсон ДНБ, 2010 оны зэрэгцүүлэх үнээр 16992.1 тэрбум төгрөгт хүрч, өмнөх оноос 821.2 (5.1%) тэрбум төгрөгөөр өслөө. Уг өсөлтөд экспорт 1541.0 (13.4%) тэрбум төгрөг, үндсэн хөрөнгийн нийт хуримтлал 1082.2 (32.8%) тэрбум төгрөгөөр өссөн нь голлон нөлөөлсөн.

Хүснэгт 16. Эцсийн ашиглалтын аргаарх ДНБ, 2010 оны зэрэгцүүлэх үнээр

Бүрэлдэхүүн	2014	2015	2016	2017*	<u>2015</u> 2014	<u>2016</u> 2015	<u>2017*</u> 2016
	тэрбум төгрөг				хувь		
ДНБ	15 554.3	15 949.1	16 170.9	16 992.1	102.5	101.4	105.1
Эцсийн хэрэглээ	10 876.0	11 475.7	10 866.5	11 161.1	105.5	94.7	102.7
Өрхийн аж ахуй, ӨҮАББ-ын эцсийн хэрэглээний зардал	8 652.1	9 356.5	8 513.4	8 882.7	108.1	91.0	104.3
Төрийн байгууллагын эцсийн хэрэглээний зардал	2 223.9	2 119.2	2 353.2	2 278.3	95.3	111.0	96.8
Хөрөнгийн нийт хуримтлал	5 562.6	4 090.7	4 733.9	6 447.9	73.5	115.7	136.2
Үндсэн хөрөнгийн нийт хуримтлал	4 661.9	3 238.9	3 299.8	4 382.0	69.5	101.9	132.8
Материаллаг эргэлтийн хөрөнгийн өөрчлөлт ¹	900.7	851.8	1 434.1	2 065.9	94.6	168.4	144.1
Цэвэр экспорт	- 884.3	382.7	570.5	- 616.8	-43.3	149.1	-108.1
Экспорт	10 079.5	10 091.8	11 483.5	13 024.5	100.1	113.8	113.4
Импорт	10 963.8	9 709.1	10 913.0	13 641.3	88.6	112.4	125.0

¹ Материаллаг эргэлтийн хөрөнгийн өөрчлөлтийн дүнд үнэт зүйлсийн хуримтлалыг оруулсан.

Зураг 8. ДНБ-ий бодит өсөлтөд бүрэлдэхүүн хэсгийн оролцоо





Хавсралт хүснэгт 1. Макро-эдийн засгийн зарим үзүүлэлтүүд

Үзүүлэлтүүд	2014	2015	2016	2017*
А. Бодит сектор				
ДНБ(Ү/О), оны үнээр, тэрбум төгрөг	22 227.1	23 150.4	23 935.9	27 207.0
ДНБ(Э), оны үнээр, тэрбум төгрөг	22 227.1	23 150.4	24 369.5	28 028.3
ДНБ(Ү)-ий бодит өсөлт, %	7.9	2.4	1.2	5.1
ДНБ(Э)-ий бодит өсөлт, %	8.1	2.5	1.4	5.1
Б. Санхүүгийн сектор				
Төсвийн тэнцвэржүүлсэн нийт орлого / ДНБ, %	28.2	25.8	24.4	26.6
Төсвийн нийт зарлага / ДНБ, %	32.1	30.9	39.7	31.8
Төсвийн тэнцвэржүүлсэн тэнцэл /ДНБ, %	-3.9	-5.0	-15.3	-6.4
Татварын орлого / ДНБ, %	23.2	22.2	20.7	23.2
Урсгал зардал / ДНБ, %	23.8	24.9	27.6	25.8
Хөрөнгийн зардал / ДНБ, %	8.0	5.8	9.9	6.1
Эргэж төлөгдөх цэвэр зээл /ДНБ, %	0.4	0.2	2.2	1.2
В. Мөнгөний сектор				
М2 /ДНБ, %	47.9	43.4	50.0	58.2
Чанаргүй зээл / нийт зээлийн өрийн үлдэгдэл	5.3	5.4	7.6	8.5
Америк долларын жилийн дундаж ханш (1 америк доллар = төгрөг)	1 818.3	1 970.7	2 147.7	2 439.8
Г. Гадаад сектор				
Экспорт, бодит өсөлт, %	53.2	0.1	13.8	13.4
Импорт, бодит өсөлт, %	6.8	-11.4	12.4	25.0
Экспорт (ДНБ*-д эзлэх хувь)	52.2	45.6	49.3	59.5
Импорт (ДНБ*-д эзлэх хувь)	57.1	44.6	44.6	57.1
Цэвэр экспорт (ДНБ*-д эзлэх хувь)	-4.8	1.0	4.7	2.4
Д. Үнэ				
Инфляцын жилийн дундаж түвшин	12.8	6.6	1.1	4.3
ДНБ-ий дефлятор (2010=100)	143.6	146.0	149.3	161.0
ДНБ-ий дефляторын өсөлт, %	7.4	1.7	2.3	7.8
Е. Ажиллагчид				
Хүн ам (жилийн дундаж), мян.хүн	2 963.1	3 026.9	3 088.9	3 097.7
Ажиллагчид, оны эцэст, мян.хүн	1 110.7	1 151.2	1 147.8	1240.9**
Нэг ажиллагчид ногдох ДНБ (хөдөлмөрийн бүтээмж), 2010 оны зэрэгцүүлэх үнээр, мянган төгрөг	13 338.1	13 009.3	13 304.8	12 970.3
Е. Нэг хүнд ногдох ДНБ, ҮНО				
ДНБ, оны үнээр, мянган төгрөг	7 652.9	7 810.3	7 907.7	8 770.2
ДНБ, 2010 оны зэрэгцүүлэх үнээр, мянган төгрөг	5 330.6	5347.6	5 301.7	5 447.3

*Урьдчилсан гүйцэтгэл

** Тооцоогоор



Хавсралт хүснэгт 2. Эдийн засгийн зарим үзүүлэлтүүд

Үзүүлэлтүүд	2014	2015	2016	2017*	<u>2017*</u> 2016
	тэрбум төгрөг				хувь
ХҮҮИ, өмнөх оны мөн үеэс,%	11.0	1.9	1.1	6.4	-
Улсын нэгдсэн төсвийн нийт тэнцвэржүүлсэн орлого, тусламж	6 276.6	5 981.1	5 835.0	7 239.1	124.1
Улсын нэгдсэн төсвийн нийт зарлага, эргэж төлөгдөх цэвэр зээл	7 144.6	7 138.0	9 495.3	8 981.0	94.6
Улсын нэгдсэн төсвийн тэнцвэржүүлсэн нийт тэнцэл	- 868.0	-1 156.9	-3 660.3	-1 741.9	47.6
Мөнгө М1, хугацааны эцэст	1 816.4	1 685.4	2 147.9	2 823.7	131.5
Мөнгө М2, хугацааны эцэст	10 634.3	10 049.0	12 158.7	15 798.4	129.9
Зээлийн өрийн үлдэгдэл, хугацааны эцэст	12 503.5	11 706.6	12 422.7	13 615.1	109.6
Хадгаламжийн нийт хэмжээ, хугацааны эцэст	8 817.9	8 363.6	10 010.8	12 974.8	129.6
АҮ-ийн нийт үйлдвэрлэл	9 309.7	8 680.7	9 927.1	12 932.7	130.3
Уул уурхай	6 396.7	5 856.7	7 067.4	9 386.0	132.8
Уул уурхайн бус	2 913.0	2 824.0	2 859.7	3 546.6	124.0
Барилга угсралт, их засварын ажил	2 750.8	2 837.8	3 084.8	3 130.7	101.5
Худалдааны борлуулалт	12 804.3	13 526.6	13 199.2	15 629.0	118.4
Шуудан, холбооны орлого	740.3	724.6	764.4	805.8	105.4
Тээврийн нийт орлого	1 038.3	1 087.3	1 191.1	1 358.0	114.0
Шилжүүлсэн сая тонн км	19 845.5	16 486.2	18 222.2	21 417.7	117.5
Авто тээвэр	6 053.7	3 916.1	4 781.7	6 794.9	142.1
Төмөр замын тээвэр	13 668.2	12 459.3	13 326.5	14 492.1	108.7
Агаарын тээвэр	122.9	109.9	113.3	130.4	115.0
Тээсэн ачаа, мянган тонн	44 636.2	35 835.8	40 398.4	53 914.4	133.5
Авто тээвэр	23 514.2	16 682.2	20 406.2	31 212.3	153.0
Төмөр замын тээвэр	21 118.6	19 150.8	19 989.1	22 699.0	113.6
Агаарын тээвэр, тонн	3 436.7	2 839.4	3 097.6	3 082.6	99.5
Зочид буудал, нийтийн хоолны салбарын нийт орлого	323.6	339.8	367.1	450.7	122.8
Гадаад худалдаа, сая америк доллар					
Нийт эргэлт	11 011.0	8 466.8	8 274.5	10 536.1	127.3
Экспорт	5 774.3	4 669.3	4 916.3	6 200.7	126.1
Импорт	5 236.7	3 797.5	3 358.1	4 335.5	129.1
Тэнцэл	537.7	871.8	1 558.2	1 865.2	119.7
Бүтээгдэхүүний татвар					
НӨАТ	1 371.7	1 049.6	1 140.7	1 619.2	141.9
Онцгой татвар	454.4	592.3	630.1	519.7	82.5
Гадаад худалдааны татвар	355.3	320.6	328.5	512.3	156.0
Нүүрс:					
Олборлолт, мянган тонн	25 287.8	24 205.9	35 488.9	47 101.4	132.7
Экспорт, мянган тонн	19 499.0	14 472.6	25 810.6	33 400.1	129.4